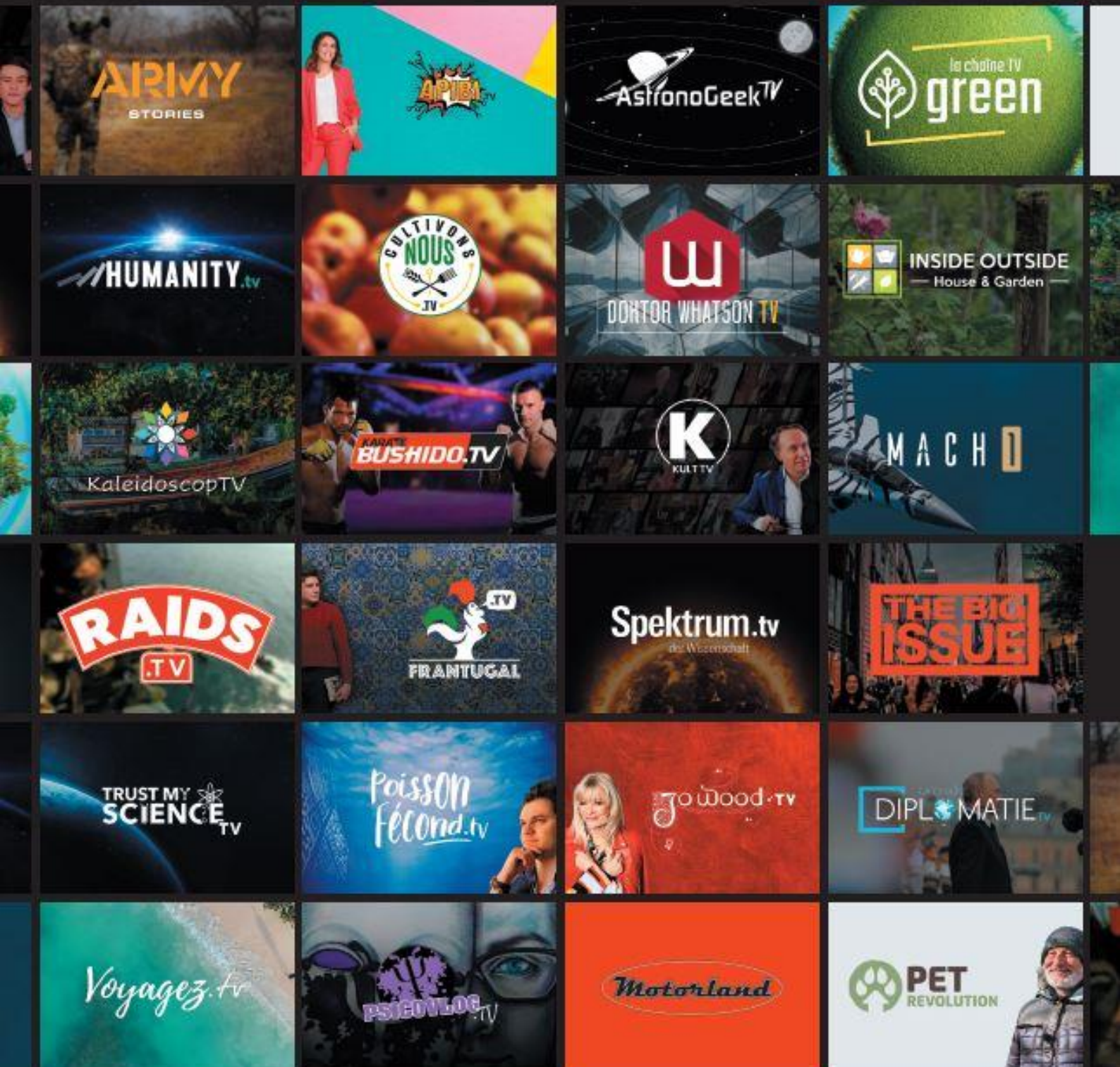


SEMESTRIEL 2022

Alchimie

Dynamic Digital Distribution



SOMMAIRE

1. Activité de l'ensemble du Groupe au cours du semestre clos au 30 juin 2022

1.1 Fais marquants de la période

1.2 Analyse de la performance opérationnelle

1.3 Résultat net consolidé du Groupe

1.4 Situation financière du Groupe

2. Evolution prévisible du Groupe et perspectives

3. Etat de situation financière consolidée

3.1 Bilan consolidé

3.2 Compte de résultat consolidé

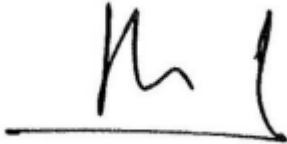
3.3 Variation des capitaux propres consolidés

3.4 Tableau des flux de trésorerie consolidés

Attestation de la personne responsable du rapport financier
semestriel

« J'atteste, à ma connaissance, que les comptes sont établis conformément aux normes comptables applicables et donnent une image fidèle du patrimoine, de la situation financière et du résultat de la Société, et que le rapport d'activité présente un tableau fidèle de l'évolution des affaires, des résultats et de la situation financière du Groupe »

A Aubervilliers, le 18 octobre 2022



Madame Pauline Grimaldi d'Esdra
Directrice Générale

1. Activité de l'ensemble du Groupe au cours du premier semestre clos au 30 juin 2022

1.1 Faits marquants de la période

Il est rappelé qu'Alchimie est une channel factory : plateforme vidéo unique en partenariat avec des talents et médias pour coéditer ou pour les accompagner dans la création de leur propre chaîne thématique. Alchimie dispose d'un catalogue de contenus Vidéo établi auprès de plus de 300 partenaires prestigieux (Arte, France TV distribution, ZDF Entreprises ou encore Zed). Alchimie s'associe avec 110+ talents (célébrités, influenceurs), aux marques et aux groupes de médias pour créer de nouvelles chaînes (The Big Issue, Army Stories, Poisson Fécond, Vaughan, Scène de Crime, Point de Vue) qui sont ensuite distribuées sur plus de 60 plateformes de distribution (TVPlayer, Amazon, Orange, Movistar, Samsung, LG, etc.) élargissant constamment son audience et par conséquent ses revenus. .

* * *

Le chiffre d'affaires a atteint au 30 juin, **un montant de 12,5 millions d'euros, en ligne avec la trajectoire annoncée en février dernier**. La baisse de 20% enregistrée par rapport au chiffre d'affaires du premier semestre 2021 qui s'élevait à 15,6 millions d'euros, s'explique principalement par la décision d'un pilotage orienté vers l'atteinte de la rentabilité plutôt que par un objectif de croissance de la base d'abonnés. La Société a ainsi réduit puis stoppé les dépenses marketing liées à la promotion des services, non suffisamment rentables à court terme, pour favoriser une distribution indirecte. La **Société** a décidé de concentrer le développement et les ressources sur les actifs rentables. La Société a limité le nombre de lancements de nouvelles chaînes pour se focaliser sur des chaînes à fort potentiel commercial, coéditées avec des partenaires engagés bénéficiant d'une ligne éditoriale forte.

Par ailleurs, la réorganisation du Groupe, annoncée début février, s'est matérialisée par une simplification de sa structure tant en France qu'à l'international avec un ajustement de la présence géographique. Un plan de sauvegarde de l'emploi a été finalisé au mois de mai 2022. Les mesures implémentées au cours du premier semestre 2022 permettent à Alchimie de réaliser son objectif d'atteinte d'un EBITDA positif à fin juin.

Fort d'actifs solides, renforcés en 2021 comme le catalogue de contenus premium et international, la plateforme Alchimie Studio de coédition qui vise à rendre autonome les éditeurs des services et les fournisseurs de contenus, la Société a défini au cours du 1^{er} semestre une offre d'édition de chaînes pour le compte de marques et une offre SAAS de création de chaînes en tant que prestataire de services. Une équipe commerciale a été constituée au cours de la réorganisation

En parallèle de la réorientation stratégique du modèle menée ces derniers mois, la Société a ainsi poursuivi l'enrichissement de son catalogue de contenus premium, notamment en langue anglaise, en signant plusieurs accords avec par exemple Inverleigh, Eaton films et Reverso Films. Au cours du semestre écoulé, Alchimie a également lancé deux nouvelles chaînes en SVOD, entreparticuliers.tv et EcoRéseauPlus.tv, la première en tant que prestataire technique et contenus, la seconde en coédition.

Par ailleurs, Alchimie a renforcé sa présence en Europe sur les marchés en forte croissance du FAST (Free Ad-supported Streaming) grâce à la signature d'un partenariat avec LG Channels. A l'instar de son partenariat avec Samsung TV Plus, plusieurs millions d'utilisateurs de Smart TV LG basés en Allemagne, au Royaume-Uni, en France, en Espagne et en Italie ont désormais accès gratuitement à 23 chaînes distribuées par Alchimie. Avec ce nouveau partenariat, Alchimie consolide sa position sur les marchés prometteurs du FAST.

Enfin, Alchimie a étendu ses partenariats de distribution avec des acteurs de premier plan : Orange pour la distribution de la chaîne PointdeVue.TV le média de référence dédiée aux familles royales et Amazon Mexique pour la distribution de la chaîne Vaughan Play, une première dans cette zone géographique. Un accord privilégié avec Altice portant sur la mise à disposition des contenus premium à travers la nouvelle plateforme RMC BFM Play a également été signé.

Sur le plan technologique, la plateforme Alchimie Studio a intégré les modules de captation et de distribution de chaînes linéaires. Cette nouvelle version a permis l'internalisation des offres TVPlayer, jusqu'alors hébergées par l'infrastructure de la Société SimpleStream.. Cette migration a pour conséquence de simplifier l'animation des offres packagées (TVPLayer) et de réduire significativement les coûts externes.

1.2 Analyse de la performance opérationnelle

Par secteur opérationnel (6 mois) <i>En milliers d'euros</i>	2022			2021		
	VIDEO	LEGACY	TOTAL	VIDEO	LEGACY	TOTAL
Chiffre d'affaires	11 502	1 003	12 506	14 232	1 390	15 621
<i>Coût des ventes</i>	<i>-5 307</i>	<i>-203</i>	<i>-5 510</i>	<i>-7 782</i>	<i>-227</i>	<i>-8 009</i>
Marge brute	6 196	800	6 996	6 450	1 163	7 613
<i>% Marge Brute / Chiffre d'affaires</i>	<i>54%</i>	<i>80%</i>	<i>56%</i>	<i>45%</i>	<i>84%</i>	<i>49%</i>
Frais technologiques et développement	-2 490	-60	-2 550	-2 306	-62	-2 368
Frais de marketing et vente	-2 011	-48	-2 059	-8 239	-55	-8 293
Frais généraux et administratifs	-2 871	-626	-3 497	-2 547	-118	-2 665
Résultat opérationnel	-1 176	66	-1 111	-6641	928	-5713
EBITDA	-114	607	493	-6139	931	-5208

La **marge brute** diminue seulement de 8% par rapport au 1^{er} semestre 2021, à comparer à une baisse de 20% des revenus. Ainsi, le pourcentage de marge brute sur chiffre d'affaires progresse de +7 points pour s'établir à 56% dans la dynamique de réduction de 31% des coûts des ventes.

Cette performance résulte de la rationalisation des coûts de licences de contenus et des coûts techniques (streaming, captation principalement) engagée au 1^{er} semestre 2022.

Cette baisse des coûts de vente s'explique par la modification de la programmation du service TVPlayer en Angleterre qui proposait des chaînes linéaires gratuites (ITV, C5, etc.) et d'autres sur l'espace abonné, assorties de minimums garantis ne permettant pas d'atteindre une rentabilité par utilisateur. A la clôture du 30 juin l', tous ces accords ont été dénoncés et les chaînes ont été remplacées par des chaînes SVOD thématiques construites sur la base des licences du catalogue d'Alchimie. Dans cette dynamique, le taux de marge brute de l'activité Vidéo s'établit à 54% comparée à 45% en 2021.

Le taux de marge de l'activité Legacy affiche un léger retrait de 4 points en raison de l'impact de la crise sanitaire sur les contrats de « ticketing » avec les clubs de football en Allemagne qui ne génèrent plus de revenus.

Les **charges d'exploitation** diminuent de 39% en raison de l'adaptation de la structure faisant suite à la décision de réorientation stratégique de la Société.

Les frais techniques et de développement s'inscrivent en hausse de 8% portés par la progression de l'amortissement des fonctionnalités de la plateforme inscrites en immobilisations incorporelles. Les frais de personnels restent stables malgré la restructuration, en raison de la comptabilisation des coûts de licenciement en totalité au 30 juin 2022.

Les frais de marketing et de vente constitués de dépenses publicitaires, partage de revenu avec les Talents et de frais de personnel diminuent de 75% comparés au 1^{er} semestre 2021 à la suite à la décision de mettre en veille les dépenses marketing non suffisamment rentables à court terme.

Les frais généraux et administratifs progressent de 31% principalement en raison de la dépréciation du goodwill de l'activité Legacy et de la comptabilisation des frais de licenciements relatifs à la

réorganisation. La valorisation et l'actualisation des revenus et charges projetées de ces activités sont inférieures au 30 juin 2022 comparés à la situation au 31 décembre 2021. Une dépréciation de 540 milliers d'euros a été comptabilisée. Enfin, il a été enregistré au 30 juin l'amortissement du fonds de commerce relatif aux actifs de la société TV4E acquis au 1er mars 2021 pour 78K€

L'EBITDA au 30 juin 2022 est positif à hauteur de 493 milliers d'euros comparé à une perte de 5,2 millions d'euros au 30 juin 2021.

Le résultat opérationnel s'élève à -1,1 millions d'euros comparé à -5,7 millions d'euros au 30 juin 2021

La perte opérationnelle de l'activité vidéo s'élève à 1,17 millions d'euros comparée à une perte de 6,6 millions d'euros l'année dernière.

L'activité Legacy en décroissance de 28% par rapport au 1er semestre 2021, clôture le semestre avec un profit d'exploitation de 66 milliers d'euros comparé à 0,9 million d'euros, incluant la dépréciation du Goodwill de l'activité de 0,54 million d'euros.

1.3 Résultat net consolidé du Groupe

<i>En milliers d'euros (6 mois)</i>	2022	2021
Chiffre d'affaires	12 506	15 621
Résultat opérationnel	-1 111	-5 713
Résultat financier	-232	-211
Résultat exceptionnel	0	0
Produits (Charges) d'impôts	0	-12
Résultat net des activités cédées	0	0
Résultat net	-1 343	-5 936
EBITDA	493	-5 208

Le résultat financier négatif de 232 milliers d'euros, correspond principalement aux intérêts du compte courant associé et aux intérêts au titre du service de la dette des contrats de locations.

1.4 Situation financière du Groupe

Les capitaux propres consolidés s'élèvent à -1,96 millions d'euros au 30 juin 2022, en diminution de 1,12 million d'euros sur le semestre. Cette évolution s'explique principalement par la perte de la période de 1,34 million d'euros.

La trésorerie nette des découverts bancaires s'établit à 5,2 millions d'euros au 30 juin 2022, contre 7,06 millions d'euros au 31 décembre 2021, soit une diminution de 1,8 millions expliquée essentiellement par la perte de la période et les coûts de réorganisation s'élevant à 1,5 million d'euros.

<i>En milliers d'euros</i>	2022	2021	<i>En milliers d'euros</i>	2022	2021
Actif non courant	5 645	9 205	Capitaux propres	(1 961)	(835)
<i>dont Goodwill</i>	1 536	2 016	<i>dont Capital</i>	4 415	4 403
<i>dont Immobilisation incorporelles et corporelles</i>	3 272	3 358	<i>dont Primes, Réserves et Autres éléments du Résultat</i>	(5 033)	3 800
<i>dont Actifs au titre de droits d'utilisation</i>	647	3 648	<i>dont Résultat</i>	(1 343)	(9 038)
<i>dont créances fiscales non courantes et impôts différés actif</i>	(0)	0	Passif non courant	8 080	10 802
<i>dont autres actifs financiers non courants</i>	190	181	<i>Provisions pour risques et charges</i>	409	442
Actif courant	12 641	15 095	<i>dont passifs financiers</i>	7 048	6 850
<i>dont trésorerie et équivalents</i>	5 252	7 061	Passif courants	12 168	14 333
<i>dont créances clients, fiscales et sociales courantes et autres actifs courants</i>	7 389	8 034	<i>dont passifs financiers</i>	1 597	1 597
Total Actif	18 286	24 300	Total Passif	18 286	24 300

2. Evolution prévisible du Groupe et perspectives

Alchimie entend poursuivre ses développements au cours du second semestre 2022, notamment dans les chaînes orientées dans les domaines de la découverte, de la curiosité ou encore de « smart education », qui rencontrent un intérêt à confirmer dans les prochains mois.

Cependant, en raison de longs cycles de vente et du contexte économique défavorable (inflation, énergie, pouvoir d'achat) et géopolitique (guerre en Ukraine), la nouvelle stratégie d'offres diversifiées lancées dans l'année n'a pas encore généré les résultats attendus. Ces services de divertissements pourraient être considérés comme non essentiels par les annonceurs et les consommateurs finaux, entraînant un potentiel risque de baisse de la base d'abonnés dans les mois à venir.

Toutefois, la mise en place de ces stratégies et de la nouvelle équipe de vente montre certaines avancées, marquées par des discussions commerciales au cours des dernières semaines, tant dans le domaine du FAST en France et en Espagne que de celui de la distribution de nos chaînes SVOD, et qui pourraient aboutir dans les mois qui viennent.

En fonction des avancées constatées, la Société pourrait être amenée à devoir réviser ses développements à court et moyen termes afin de les adapter aux conditions de marché.

En dépit de ce contexte et fort des actions correctives mises en œuvre, Alchimie confirme ses objectifs 2022 à savoir : réaliser un chiffre d'affaires supérieur à 20 M€ et atteindre un EBITDA positif.

En termes de ressources financières, Alchimie maintiendra une gestion rigoureuse de ses coûts pour préserver sa trésorerie et ne prévoit pas de faire appel au marché à ce stade compte tenu de sa position de trésorerie de 5,1 M€ à fin juin 2022.

3. Etat de situation financière consolidée

3.1 Bilan consolidé

Du 1^{er} janvier 2022 au 30 juin 2022

<i>En milliers d'euros</i>			
	Notes	30/06/22	31/12/21
Actif non courant			
Goodwill	4.1	1 536	2 016
Immobilisations incorporelles	4.2	3 052	3 103
Immobilisations corporelles	4.3	221	255
Droits d'utilisation	H	647	3 648
Impôts différés actifs		(0)	0
Créances fiscales non courantes		0	0
Autres actifs financiers non courants	4.5	190	181
Total actif non courant		5 645	9 205
Actif courant			
Créances clients et autres débiteurs	4.6	4 913	6 028
Créances fiscales et sociales courantes	4.7	1 936	1 655
Autres actifs courants	4.8	540	352
Trésorerie et équivalents de trésorerie	4.9	5 252	7 061
Total actif courant		12 641	15 095
TOTAL ACTIF		18 286	24 300
<i>En milliers d'euros</i>			
		30/06/22	31/12/21
Capitaux propres			
Capital	4.10	4 415	4 403
Primes liées au capital		11 609	11 621
Autres éléments du résultat global		(100)	(225)
Réserves		(16 542)	(7 596)
Résultat		(1 343)	(9 038)
Intérêts minoritaires		-	-
Total capitaux propres		(1 961)	(835)
Dettes non courantes			
Avantages du personnel	4.14	206	305
Dettes financières non courantes	4.12	7 048	6 850
Dettes locatives non courantes	4.12	618	3 510
Provisions	4.11	203	137
Impôts différés passifs	5.6	5	0
Autres dettes non courantes		-	-
Total dettes non courantes		8 080	10 802
Dettes courantes			
Dettes financières courantes	4.12	1 597	1 597
Dettes locatives courantes	4.12	627	686
Dettes fournisseurs	4.15	7 376	8 870
Dettes fiscales et sociales courantes	4.16	2 355	3 009
Autres passifs courants	4.16	213	171
Total dettes courantes		12 168	14 333
TOTAL PASSIF		18 286	24 300

3.2 Compte de résultat consolidé

<i>En milliers d'euros</i>	<i>Notes</i>	2022 <i>(6 mois)</i>	2021 <i>(6 mois)</i>
Chiffre d'affaires	5.1	12 506	15 621
Coût des ventes	5.2	(5 510)	(8 009)
Marge brute		6 996	7 613
Frais technologiques et développement	5.2	(2 550)	(2 368)
Frais de marketing et vente	5.2	(2 059)	(8 293)
Frais généraux et administratifs	5.3	(3 497)	(2 665)
Résultat opérationnel		(1 111)	(5 713)
Coût de l'endettement financier net	5.5	(236)	(255)
Autres produits et charges financières	5.5	4	44
Résultat financier		(232)	(211)
Resultat net avant impôt des activités poursuivies		(1 343)	(5 924)
Charge d'impôt sur le résultat	5.6	(0)	(12)
Résultat net des activités poursuivies		(1 343)	(5 936)
Résultat des activités non poursuivies		-	-
Résultat net d'impôt		(1 343)	(5 936)
Résultat des minoritaires		-	-
Résultat net part du Groupe		(1 343)	(5 936)
EBITA		493	(5 208)

État du Résultat Global

<i>En milliers d'euros</i>	2022 <i>(6 mois)</i>	2020 <i>(6 mois)</i>
RESULTAT NET D'IMPÔT	(1 343)	(5 936)
Ecart de conversion	68	(209)
Autres éléments du résultat global recyclables en résultat	68	(209)
Ecarts actuariels sur engagements envers le personnel	62	-
Effets fiscaux	(5)	-
Variation des instruments de capitaux propres à la juste valeur par le biais des autres éléments du résultat global nets d'impôts différés		-
Autres éléments du résultat global non recyclables en résultat	57	-
TOTAL RESULTAT GLOBAL	(1 218)	(6 145)
Dont part du groupe	(1 218)	(6 145)
Dont part des intérêts minoritaires	-	-

3.3 Variation des capitaux propres consolidés

En milliers d'euros	Capital		Primes et réserves consolidées	Actions propres	Ecart de conversion	Autres résultats	Résultat	Total - Part du Groupe	Intérêts minoritaires	Total capitaux propres
	En actions	En K€								
Au 31 décembre 2020	4 402 822	4 403	12 497	(172)	60	13	(8 582)	8 219	-	8 219
Affectation du résultat de l'exercice N-1	-	-	(8 582)	-	-	-	8 582	-	-	-
Résultat de l'exercice	-	-	-	-	-	-	(5 936)	(5 936)	-	(5 936)
Ecart de conversion	-	-	-	-	(209)	-	-	(209)	-	(209)
Autres éléments du résultat global	-	-	-	-	(209)	-	-	(209)	-	(209)
Diminution de la prime d'émission	-	-	(1)	-	-	-	-	(1)	-	(1)
Paievements fondés en actions	-	-	-	97	-	-	-	97	-	97
Variation de l'auto-contrôle	-	-	-	(23)	-	-	-	(23)	-	(23)
Au 30 juin 2021	4 402 822	4 403	3 914	(98)	(149)	13	(5 936)	2 146	-	2 146
Résultat de l'exercice	-	-	-	-	-	-	(3 102)	(3 102)	-	(3 102)
Ecart de conversion	-	-	-	-	(103)	-	-	(103)	-	(103)
Ecart actuariels sur engagements envers le personnel	-	-	-	-	-	14	-	14	-	14
Autres éléments du résultat global	-	-	-	-	(103)	14	-	(89)	-	(89)
Paievements fondés en actions	-	-	-	94	-	-	-	94	-	94
Variation de l'auto-contrôle	-	-	-	3	-	-	-	3	-	3
Autres mouvements	-	-	24	-	-	-	-	24	-	24
Au 31 décembre 2021	4 402 822	4 403	4 026	(1)	(252)	27	(9 038)	(835)	-	(835)
Affectation du résultat de l'exercice N-1	-	-	(9 038)	-	-	-	9 038	-	-	-
Résultat de l'exercice	-	-	-	-	-	-	(1 343)	(1 343)	-	(1 343)
Ecart de conversion	-	-	-	-	68	-	-	68	-	68
Ecart actuariels sur engagements envers le personnel	-	-	-	-	-	57	-	57	-	57
Autres éléments du résultat global	-	-	-	-	68	57	-	125	-	125
Diminution de la prime d'émission / augmentation de capital (1)	12 000	12	(12)	-	-	-	-	-	-	-
Paievements fondés en actions	-	-	-	97	-	-	-	97	-	97
Variation de l'auto-contrôle	-	-	-	(6)	-	-	-	(6)	-	(6)
Au 30 Juin 2022	4 414 822	4 415	(5 024)	91	(184)	84	(1 343)	(1 961)	-	(1 961)

(1) L'augmentation de capital a été effectué par incorporation de reserve

3.4 Tableau des flux de trésorerie consolidés

<i>En milliers d'euros</i>	2022 <i>(6 mois)</i>	2021 <i>(6 mois)</i>
Résultat net total des sociétés consolidées	(1 343)	(5 936)
<i>Résultat net des activités arrêtés ou en cours de cession</i>		
Résultat net total des activités poursuivies	(1 343)	(5 936)
Elimination des amortissements et provisions	1 641	730
Elimination Plus ou moins-values de cession	2 670	(69)
Elim. de la charge (produit) d'impôt	0	12
Autres produits et charges sans incidence sur la trésorerie	97	108
Elimination des charges d'intérêts	236	255
Total marge brute d'autofinancement	3 303	(4 899)
Impôt versés encaissés	(528)	(54)
Variation des créances clients liées à l'activité	700	(309)
Incidence de la variation des dettes fournisseurs	(1 631)	859
Flux net opérationnel affecté par les activités poursuivies	1 843	(4 403)
Acquisition d'immobilisations	(584)	(1 622)
Encaissements liés aux cessions d'immobilisations financières	-	69
Variation des prêts et avances consentis	(9)	1 829
Flux net affecté aux investissements des activités poursuivies	(593)	276
FLUX DE TRESORERIE LIES AUX OPERATIONS DE FINANCEMENT		
Diminution prime d'émission	-	(1)
Emissions d'emprunts	-	13
Remboursements d'emprunts	-	(1 833)
Remboursement des obligations locatives	(3 016)	(301)
Intérêts payés	(38)	(68)
Cession (acq.) nette actions propres	(6)	(23)
Flux net provenant du financement des activités poursuivies	(3 060)	(2 213)
Incidence variation taux de change	0	18
Incidence des variations des actifs et passifs destinés à être cédés	-	-
Variation nette de la trésorerie de l'exercice	(1 809)	(6 322)
Trésorerie à l'ouverture	7 061	14 955
Trésorerie à la clôture	5 252	8 633
Décomposition de la trésorerie nette :	30/06/2022	30/06/2021
Valeurs mobilières de placement	118	118
Soldes de banques et caisses	5 133	8 515
Concours bancaires courants	-	-
Trésorerie nette	5 252	8 633

Notes aux états financiers semestriels consolidés

(Sauf indication contraire, les montants mentionnés dans ces notes annexes sont exprimés en milliers d'euros)

Table des matières

1.1	Principe d'établissement des comptes consolidés IFRS du Groupe.....	13
1.2	Utilisation de jugements et d'estimations	13
NOTE 3 INFORMATION SECTORIELLE		14
NOTE 4 DÉTAILS DE L'ÉTAT DE SITUATION FINANCIERE CONSOLIDEE.....		15
4.1	Écarts d'acquisition et tests de dépréciation.....	15
4.2	Immobilisations incorporelles.....	15
4.3	Immobilisations corporelles	16
4.4	Actifs au titre de droits d'utilisation et dettes de locations	16
4.5	Autres actifs financiers	17
4.6	Créances clients	17
4.7	Créances fiscales et sociales	18
4.8	Autres actifs courants	18
4.9	Trésorerie et équivalents de trésorerie.....	18
4.10	Capitaux propres	19
	Capital social	19
	Dividendes versés	19
4.11	Provisions.....	19
4.12	Dettes financières courantes et non courantes	19
4.13	Dettes auprès d'établissements de crédit et de l'actionnaire majoritaire	20
4.14	Avantages du personnel.....	20
4.15	Dettes fournisseurs.....	20
4.16	Autres passifs courants et dettes fiscales et sociales	20
NOTE 5 INFORMATIONS SUR LE COMPTE DE RÉSULTAT CONSOLIDÉ		22
5.1.	Chiffre d'affaires	22
5.2.	Détails des charges et produits par fonction	22
	Coûts des ventes	22
	Frais technologiques et développement	22
5.3.	Frais généraux et administratifs.....	23
5.4	Effectifs	23
5.5	Résultat financier.....	23
5.6	Impôts sur les bénéfices.....	23
5.7	Résultat par action	24
NOTE 6 ENGAGEMENTS HORS BILAN		24
NOTE 7 AUTRES INFORMATIONS		25
7.1	Parties liées.....	25

NOTE 1 PRINCIPES GÉNÉRAUX

1.1 Principe d'établissement des comptes consolidés IFRS du Groupe

Les états financiers sont présentés en milliers d'euros sauf indication contraire. Des arrondis sont faits pour le calcul de certaines données financières et autres informations contenues dans ces comptes. En conséquence, les chiffres indiqués sous forme de totaux dans certains tableaux peuvent ne pas être la somme exacte des chiffres qui les précèdent.

Principe de préparation des états financiers

Les états financiers semestriels, présentés de manière résumée, ont été préparés conformément à la norme internationale d'information financière IAS 34 (« Information financière intermédiaire »), telle qu'adoptée par l'Union Européenne, qui permet de présenter une sélection de notes explicatives. Les états financiers semestriels ne comportent pas toutes les informations et annexes tels que présentés dans les états financiers annuels. Les comptes du Groupe ont été établis selon le principe du coût historique à l'exception de certaines catégories d'actifs et passifs conformément aux dispositions édictées par les normes IFRS. Les catégories concernées sont mentionnées dans les notes suivantes.

Continuité d'exploitation

À la date de l'arrêté des comptes semestriels, le Groupe a procédé à une revue spécifique de son risque de liquidité. Les décisions prises au cours du 1^{er} semestre, telles que l'arrêt des dépenses marketing, la restructuration des équipes engagée et finalisée au mois de mai permettent à la Société de bénéficier des revenus récurrents basés sur les abonnés inscrits au 31 décembre 2021 pour prospecter et commercialiser les offres diversifiées définies au cours du 1^{er} semestre. Le Groupe reste toutefois en capacité de faire évoluer sa stratégie de développement en adaptant certains de ses engagements, et/ou la taille de son effectif. A la date d'arrêté de ces comptes consolidés semestriels, le Groupe considère ne pas s'exposer à un risque de liquidité au cours des douze prochains mois, et les comptes consolidés semestriels sont donc arrêtés selon le principe de continuité d'exploitation.

Méthodes comptables

Les états financiers consolidés résumés au 30 juin 2022 ont été préparés en appliquant les mêmes règles et méthodes comptables que celles appliquées par le Groupe au 31 décembre 2021.

1.2 Utilisation de jugements et d'estimations

Afin de préparer les états financiers conformément aux IFRS, la direction a recours à des estimations et des jugements dans le cadre de l'application des méthodes comptables IFRS. Ces jugements et/ou estimations ont une incidence sur les montants d'actifs et de passifs, les passifs éventuels à la date d'établissement des états financiers, et les montants présentés au titre des produits et des charges de l'exercice. Ces estimations sont basées sur l'hypothèse de la continuité d'exploitation et sont établies en fonction des informations disponibles lors de leur établissement. Elles sont évaluées de façon continue sur la base d'une expérience passée ainsi que de divers autres facteurs jugés raisonnables qui constituent le fondement des appréciations de la valeur comptable des éléments d'actif et de passif. Les estimations peuvent être révisées si les circonstances sur lesquelles elles étaient fondées évoluent ou par suite de nouvelles informations. Les résultats réels pourraient différer sensiblement de ces estimations en fonction d'hypothèses ou de conditions différentes. L'impact de ces changements d'estimation est comptabilisé au cours de la période, ou sur les périodes ultérieures affectées. Les jugements, les estimations et les hypothèses élaborées sur la base des informations disponibles à la date d'arrêté des comptes, portent en particulier sur :

- Ecart d'acquisition (note 5.1) ;

- Activation des frais de développement (note 5.2).

Les hypothèses qui sous-entendent les principales estimations et les jugements sont décrites dans les notes annexes de ces états financiers.

NOTE 2 PÉRIMÈTRE DE CONSOLIDATION

Alchimie SA exerce un contrôle exclusif sur l'ensemble des filiales.

Au 31 décembre 2021 et au 30 juin 2022, le Groupe est constitué des entités ci-dessous, consolidées par intégration globale (IG) :

30/06/2022				
<i>Dénomination</i>	<i>Pays</i>	<i>% de contrôle</i>	<i>% d'intérêt</i>	<i>Méthode d'intégration</i>
SOCIETE MERE				
Alchimie SA	France			
PERIMETRE DE CONSOLIDATION				
Alchimie Rights	France	100%	100%	Intégration globale
Alchimie GmbH	Allemagne	100%	100%	Intégration globale
Alchimie Plus	Espagne	100%	100%	Intégration globale
Alchimie U.K.	Angleterre	100%	100%	Intégration globale
Alchimie INC	Etats-Unis	100%	100%	Intégration globale

31/12/2021				
<i>Dénomination</i>	<i>Pays</i>	<i>% de contrôle</i>	<i>% d'intérêt</i>	<i>Méthode d'intégration</i>
SOCIETE MERE				
Alchimie SA	France			
PERIMETRE DE CONSOLIDATION				
Alchimie Rights	France	100%	100%	Intégration globale
Alchimie GmbH	Allemagne	100%	100%	Intégration globale
Alchimie Plus	Espagne	100%	100%	Intégration globale
Alchimie U.K.	Angleterre	100%	100%	Intégration globale
Alchimie INC	Etats-Unis	100%	100%	Intégration globale

NOTE 3 INFORMATION SECTORIELLE

Les deux secteurs opérationnels du Groupe sont les secteurs « Vidéo » et « Legacy ».

Le Groupe utilise les indicateurs suivants comme principaux indicateurs de sa performance opérationnelle :

Par secteur opérationnel (6 mois)	2022			2021		
	VIDEO	LEGACY	TOTAL	VIDEO	LEGACY	TOTAL
<i>En milliers d'euros</i>						
Chiffre d'affaires	11 502	1 003	12 506	14 232	1 390	15 621
<i>Coût des ventes</i>	-5 307	- 203	-5 510	-7 782	- 227	-8 009
Marge brute	6 196	800	6 996	6 450	1 163	7 613
<i>% Marge Brute / Chiffre d'affaires</i>	54%	80%	56%	45%	84%	49%
Frais technologiques et développement	-2 490	- 60	-2 550	-2 306	- 62	-2 368
Frais de marketing et vente	-2 011	- 48	-2 059	-8 239	- 55	-8 293
Frais généraux et administratifs	-2 871	- 626	-3 497	-2 547	- 118	-2 665
Résultat opérationnel	-1 176	66	-1 111	-6641	928	-5713
EBITDA	- 114	607	493	-6139	931	-5208

L'EBITDA se définit par le résultat opérationnel hors dotations aux amortissements, dépréciations, et provisions.

Chiffre d'affaires par zone géographique	2022	2021
<i>En milliers d'euros</i>	<i>(6 mois)</i>	<i>(6 mois)</i>
France	6 654	7 262
Allemagne	2 875	4 010
Angleterre	579	991
Autriche	597	966
Espagne	1 314	2 032
Etats-Unis	471	307
Autres	15	55
Total	12 506	15 621

Pour la période au 30 juin 2022, le client Orange est le seul client dépassant le seuil de 10% du chiffre d'affaires consolidé du Groupe pour un montant de 1822 milliers d'euros (contre 1952 milliers d'euros au 1^{er} semestre 2021).

Pour rappel, Alchimie fournit à Orange un service clé en main, hybride, contenant à la fois des sonneries, fonds d'écrans, des applications et de la Vidéo depuis juillet 2019. Cette activité est actuellement répartie entre les 2 segments opérationnels Legacy et Vidéo.

NOTE 4 DÉTAILS DE L'ÉTAT DE SITUATION FINANCIERE CONSOLIDEE

4.1 Écarts d'acquisition et tests de dépréciation

L'évolution des écarts d'acquisition depuis le 30 juin 2021 se présente comme suit :

<i>En milliers d'euros</i>	31/12/2021	Augmentations	Variation de périmètre	Ecarts de conversion	30/06/2022
Ecarts d'acquisition bruts	2 157	-	-	59	2 216
Dépréciations	(141)	(540)	-	-	(681)
TOTAL Net	2 016	(540)	-	59	1 536

Une dépréciation de 540 K€ a été constatée au 30/06/2022 suite à l'impairment test du Goodwill de l'activité Legacy pour constater la perte de valeur sur la base des flux de trésorerie futurs actualisés..

4.2 Immobilisations incorporelles

Le tableau ci-après illustre les mouvements survenus au cours du semestre :

<i>En milliers d'euros</i>	31/12/2021	Augmentations	Diminutions	Reclassements	Variation des cours de change	30/06/2022
Immobilisations incorporelles						
Marques	2	-	-	-		2
Logiciels, Concessions, brevets & droits similaires	4 269	0	-	488	-	4 757
Relations clientèle	227	-	-	-	21	248
Avances et acomptes s/imm. incorp.	296	570	-	(488)	-	378
Total immobilisations incorporelles brut	4 795	570	-	-	21	5 385
Amortissements et dépréciations						
Am/Dep. conc, marques	-	-	-	-	-	-
Am/Dep. log, conc, brevets & dts similaires	(1 578)	(549)	-	-	-	(2 127)
Am/Dep. clientèle	(114)	(79)	-	-	(14)	(207)
Total amortissements et dépréciations	(1 691)	(627)	-	-	(14)	(2 333)
TOTAL immobilisations incorporelles nettes	3 103	(57)	-	-		3 052

Au cours de la période présentée, le Groupe n'a pas identifié d'indicateur de perte de valeur pour les différents actifs des UGT du Groupe.

4.3 Immobilisations corporelles

Le tableau ci-après illustre les mouvements survenus au cours de la période :

<i>En milliers d'euros</i>	31/12/2021	Augmentations	Diminutions	Reclassements	Variation des cours de change	30/06/2022
Immobilisations corporelles						
Matériels de bureau et informatique, mobilier	748	14	-	-	(0)	762
Autres immobilisations corporelles	173	-	-	-	-	173
Total immobilisations corporelles brut	921	14	-	-	(0)	934
Amortissements et dépréciations						
Matériels de bureau et informatique, mobilier	(599)	(40)	-	-	0	(638)
Matériels de transport	-	-	-	-	-	-
Baux immobiliers, droits d'utilisation	-	-	-	-	-	-
Autres immobilisations corporelles	(67)	(9)	-	-	-	(76)
Total amortissements et dépréciations	(666)	(48)	-	-	0	(714)
TOTAL immobilisations corporelles nettes	255	(34)	-	-	(0)	221

Pour les exercices présentés, le Groupe n'a pas identifié d'indicateur de perte de valeur pour les UGT du Groupe.

4.4 Actifs au titre de droits d'utilisation et dettes de locations

<i>En milliers d'euros</i>	31/12/2021	Augmentations	Diminutions	30/06/2022
Variation des droits d'utilisation par catégorie				
Baux Immobiliers	4 750	66	(2 670)	2 145
Véhicules	89	-	-	89
Serveurs	659	-	-	659
Total brut	5 498	66	(2 670)	2 894
Amortissements et dépréciations				
Amt/Dép. Baux Immobiliers	(1 481)	(290)	-	(1 771)
Amt/Dép. Véhicules	(44)	(14)	-	(58)
Amt/Dép. Serveurs	(326)	(93)	-	(418)
Total amortissements et dépréciations	(1 850)	(397)	-	(2 247)
TOTAL nettes	3 648	(331)	(2 670)	647

La diminution de la valeur du bail est due à la résiliation à titre conservatoire du bail commercial au 30/06/2022

4.5 Autres actifs financiers

Les autres actifs financiers s'établissent comme suit :

<i>En milliers d'euros</i>	31/12/2021	Augmentations	Diminutions	Reclassements	Variation des cours de change	30/06/2022
Immobilisations financières						
Titres de participation	156	-	-	-	-	156
Prêts, dépôts et cautionnements	26	9	-	-	0	35
Total immobilisations financières brut	181	9	-	-	0	190
Dépréciations	-	-	-	-	-	-
TOTAL amortissements et dépréciations	-	-	-	-	-	-
TOTAL immobilisations financières nettes	181	9	-	-	0	190

4.6 Créances clients

Les créances clients se décomposent de la façon suivante :

<i>En milliers d'euros</i>	30/06/2022	31/12/2021
Clients et comptes rattachés	3 566	3 485
Factures à établir	1 608	2 638
Dép. clients et comptes rattachés	(261)	(96)
Total net des clients et comptes rattachés	4 913	6 028

Les dépréciations des créances clients et comptes rattachés comprennent une dépréciation de 158 K€ relative à un client Américain.

4.7 Créances fiscales et sociales

Les créances fiscales et sociales se décomposent comme suit:

<i>En milliers d'euros</i>	30/06/2022	31/12/2021
Créances fiscales - hors IS - courant	1 212	950
Crédit d'impôt (CIR et loi Fillon)	283	283
Créances sur personnel & org. sociaux	36	18
Créances fiscales courantes	404	404
Créances fiscales et sociales - courant	1 936	1 655
Créances fiscales non courant	-	-
Créances fiscales et sociales - non courant	-	-
Total Créances fiscales et sociales	1 936	1 655

4.8 Autres actifs courants

Les autres actifs courants se décomposent comme suit :

<i>En milliers d'euros</i>	30/06/2022	31/12/2021
Fournisseurs - Avances et acomptes versés	0	-
Fournisseurs débiteurs (RRR et autres avoirs)	95	41
Autres créances	0	11
Charges constatées d'avance	445	300
Total autres actifs courants	540	352

4.9 Trésorerie et équivalents de trésorerie

La position de trésorerie du Groupe se décompose comme suit :

<i>En milliers d'euros</i>	30/06/2022	31/12/2021
Valeurs mobilières de placement	118	118
Disponibilités	5 133	6 943
Total Trésorerie et équivalents de trésorerie brut	5 252	7 061
Dépréciations des valeurs mobilières de placement	-	-
Total Trésorerie et équivalents de trésorerie net	5 252	7 061

4.10 Capitaux propres

Capital social

Le capital social a augmenté de 12 K€ depuis le 31 décembre 2021 par l'intégration de 12 000 actions gratuites.

Dividendes versés

La Société n'a versé aucun dividende sur la période.

4.11 Provisions

Les provisions pour risques et charges se décomposent ainsi :

<i>En milliers d'euros</i>	31/12/2021	Dotations de l'exercice	Reprises de l'exercice	30/06/2022
Provisions pour risques et charges	137	66	-	203
Total provision pour risques et charges	137	66	-	203

4.12 Dettes financières courantes et non courantes

Les dettes financières s'analysent comme suit à la clôture des périodes présentées :

<i>En milliers d'euros</i>	30/06/2022	31/12/2021
Emprunts auprès établis. de crédit - non courant	-	-
Comptes courants d'actionnaire	6 387	6 387
Intérêt courus sur comptes courants d'actionnaire	661	463
Dettes de location	618	3 510
Dettes financières et dettes de locations non courantes	7 666	10 359
Dettes de location	627	686
Emprunts auprès établis. de crédit - courant	-	-
Comptes courants d'actionnaire	1 597	1 597
Intérêts courus sur emprunts - courant	-	-
Dettes financières et dettes de locations courantes	2 224	2 283
Total dettes financières et dettes de locations	9 890	12 642

Les échéances des dettes financières en flux de trésorerie non actualisés (hors intérêts) s'analysent comme suit à la clôture des exercices suivants :

Dettes financières courantes et non courantes en flux de trésorerie non actualisé	30/06/2022	Part à moins d'un an	De 1 an à 5 ans	A plus de 5 ans
Compte courant associés	7 984	1 597	6 387	-
Intérêts compte courant associés	661		-	661
Dettes de location	1 245	627	573	46
Total dettes financières et dettes de locations	9 890	2 224	6 960	707

4.13 Dettes auprès d'établissements de crédit et de l'actionnaire majoritaire

Compte courant d'associé

Dans le cadre de la réorganisation du Groupe au mois de novembre 2020, les sommes afférentes au rachat des actions de préférence (cf. section 5.10) et au remboursement des obligations convertibles soit un montant total de 7 983 781 euros, ont été inscrites sur un compte courant d'associé ouvert au nom de HLD Europe SCA portant intérêt au taux annuel de 5%. Les sommes inscrites sur le compte courant d'associé seront intégralement remboursées à HLD Europe SCA au quatrième anniversaire de la date du Pricing (y compris les intérêts), sauf remboursement anticipé qui interviendra, sous réserve du respect de conditions tenant au niveau de trésorerie et au respect des contrats de financement, (i) à chaque date anniversaire du Pricing à hauteur de 10% des sommes en principal figurant sur le Compte Courant d'Associé ou (ii) à tout moment, en tout ou partie, sur décision d'Alchimie SA.

4.14 Avantages du personnel

Les engagements envers le personnel ont évolué de la manière suivante depuis le 31 décembre 2021 :

<i>En milliers d'euros</i>	31/12/2021	Dotations de l'exercice	Reprises de l'exercice	Autres mouvements et variations de périmètre	30/06/2022
Engagement envers le personnel	305	17	(54)	(62)	206
Total provision pour risques et charges	305	17	(54)	(62)	206

4.15 Dettes fournisseurs

Les dettes fournisseurs se décomposent comme suit :

<i>En milliers d'euros</i>	30/06/2022	31/12/2021
Dettes fournisseurs	1 744	2 571
Factures non parvenus	5 632	6 299
Total dettes fournisseurs	7 376	8 870

4.16 Autres passifs courants et dettes fiscales et sociales

Les dettes fiscales et sociales se décomposent comme suit :

<i>En milliers d'euros</i>	30/06/2022	31/12/2021
Dettes sociales	1 580	1 502
Dettes fiscales hors IS	775	979
Dettes fiscales courantes	-	528
Total dettes fiscales et sociales	2 355	3 009

Les autres passifs courants se présentent comme suit :

<i>En milliers d'euros</i>	30/06/2022	31/12/2021
Avances et acomptes reçus	20	40
Autres dettes	2	2
Produits constatés d'avance	191	129
Total dettes fiscales et sociales	213	171

NOTE 5 INFORMATIONS SUR LE COMPTE DE RÉSULTAT CONSOLIDÉ

5.1. Chiffre d'affaires

La répartition du chiffre d'affaires entre les différentes activités du Groupe et les différentes zones géographiques est présentée dans la note 3.

5.2. Détails des charges et produits par fonction

Coûts des ventes

<i>En milliers d'euros</i>	2022 <i>(6 mois)</i>	2021 <i>(6 mois)</i>
Commissions de facturations	(2 594)	(3 172)
Coûts des licences	(1 672)	(3 138)
Charges de personnel	(586)	(658)
Coûts techniques de livraison	(276)	(521)
Autres	(382)	(519)
Total	(5 510)	(8 009)

Frais technologiques et développement

<i>En milliers d'euros</i>	2022 <i>(6 mois)</i>	2021 <i>(6 mois)</i>
Charges de personnel	(1 995)	(1 977)
Autres	(555)	(391)
Total	(2 550)	(2 368)

Frais de marketing et des ventes

<i>En milliers d'euros</i>	2022 <i>(6 mois)</i>	2021 <i>(6 mois)</i>
Frais de publicités et communications	(590)	(6 631)
Charges de personnel	(1 469)	(1 662)
Total	(2 059)	(8 293)

5.3. Frais généraux et administratifs

<i>En milliers d'euros</i>	2022 <i>(6 mois)</i>	2022 <i>(6 mois)</i>	2022 <i>(6 mois)</i>	2022 <i>(6 mois)</i>
Charges de personnel	(960)	(931)	(29)	
Infrastructure IT et Télécom	(393)	(384)	(9)	
Honoraires et consulting divers	(623)	(604)	(19)	
Taxes	(80)	(78)	(2)	
Management fees	(256)	(249)	(8)	
Amortissement droits d'utilisation	(319)	(319)		
Autres	(866)	(306)	(560)	
Total	(3 497)	(2 871)	(626)	(2 871)

5.4 Effectifs

Les effectifs moyens du Groupe à la clôture de chacune des périodes sont les suivants :

	30/06/2022	30/06/2021
Cadres	79	103
Non cadres	13	16
Total	92	118

5.5 Résultat financier

<i>En milliers d'euros</i>	2022 <i>(6 mois)</i>	2021 <i>(6 mois)</i>
Coût de l'endettement financier net	(236)	(255)
Charges d'intérêt sur compte courant et dettes de location	(236)	(255)
Autres produits et charges financières	4	44
Résultat de change	4	(11)
Résultat de cession de titres auto-contrôle	-	52
Autres		3
Total	(232)	(211)

5.6 Impôts sur les bénéfices

Les taux d'impôt applicables pour les différentes sociétés du groupe sont :

- 25 % en 2022 pour les filiales basées en France

- 30,00 % en 2022 pour les filiales basées en Allemagne
- 21% en 2022 pour les filiales basées au Royaume Uni
- 25% en 2022 pour les filiales basées en Espagne
- 25.46 % en 2022 pour les filiales basées aux Etats-Unis

Rapprochement entre impôt théorique et impôt effectif :

	2022 <i>(6 mois)</i>	2021 <i>(6 months)</i>
Résultat net du groupe	(1 343)	(5 936)
Charge d'impôt effective	(0)	(12)
Résultat du groupe avant impôt	(1 343)	(5 924)
Taux imposition du groupe théorique	25,0%	26,5%
Impôt théorique du groupe	336	1 570
- Différences permanentes	344	(51)
- CVAE(1)	-	(21)
- Différence de taux d'imposition du groupe	(59)	(75)
- Pertes non activées	(621)	(1 438)
Charge d'impôt effective	(0)	(12)
Taux effectif d'imposition	0,0%	-0,2%

(1) La CVAE est traité en charges d'exploitation au titre de 2022

5.7 Résultat par action

Le tableau ci-après présente le calcul du résultat de base par action :

<i>En milliers d'euros</i>	2022 <i>(6 mois)</i>	2021 <i>(6 mois)</i>
Résultat net de la période (en K€)	(1 343)	(5 936)
Nombre moyen pondéré d'actions en circulation	4 408 822	4 402 822
Résultat de base par action (€/action)	- 0,30	-1,35

Le résultat dilué par action est ainsi identique au résultat net par action.

NOTE 6 ENGAGEMENTS HORS BILAN

Les engagements hors bilan existants au 30 juin 2022 n'ont pas changé de façon significative depuis le 31 décembre 2021.

NOTE 7 AUTRES INFORMATIONS

7.1 Parties liées

Les transactions avec les sociétés liées se sont poursuivies sur les mêmes bases qu'en 2021 sans évolution significative (cf. note 8.3 des états financiers clos au 31 décembre 2021).